

Istruzioni per l'uso

**Intelaiatura a
4 motori**

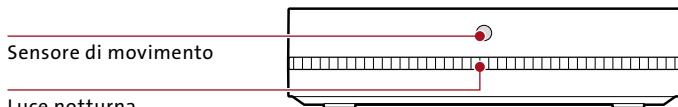


**HÜSLER
NEST**

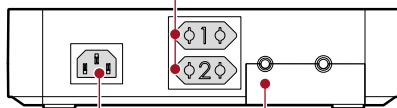
Buona notte. Buongiorno.

Panoramica sull'apparecchio

Scatola di comando



Prese commutabili
(non sono attive, quando
il radiotrasmittitore si
trova nella stazione base)

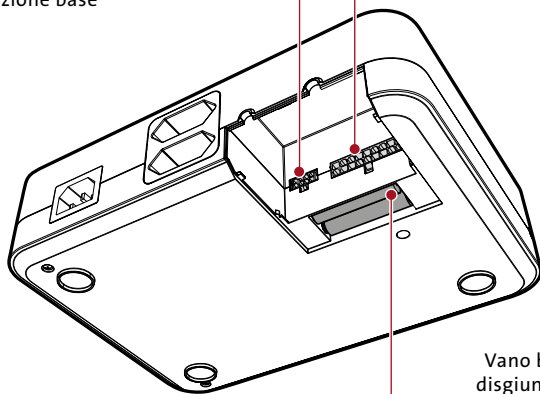


Spina

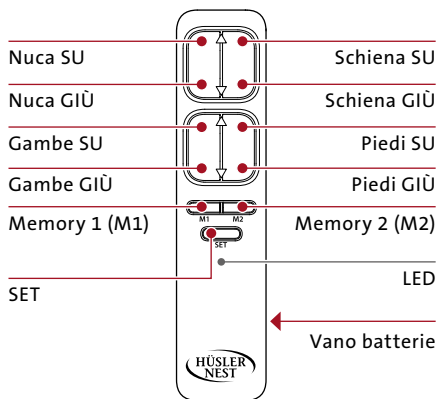
Vano batterie e copertura
collegamento a spina

Collegamento della
stazione base

Collegamento
del motore



Radiotrasmittitore



Controllare in modo sincrono l'alzanuca/alzaschiena o l'alzagambe/alzapiedi:

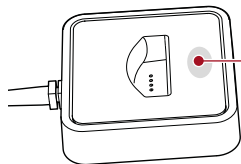
Controllare contemporaneamente i tasti «Nuca» e «Schiena» o i tasti «Gambe» e «Piedi».

LED rosso/verde:

Pertinente solo in combinazione con cavo di sincronizzazione per funzionamento contemporaneo di due intelaiature con motori (vedi istruzioni separate allegate al cavo di sincronizzazione)

Stazione base

I Se il radiotrasmittitore è nella stazione base, il disgiuntore di rete è attivo; esso separa l'intero sistema dalla rete elettrica.



Tasto abbassamento rapido/rimessa in funzione

Abbassamento rapido

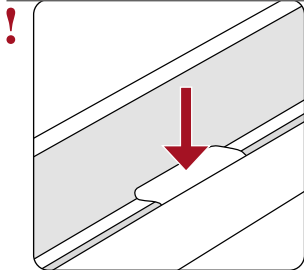
Tenendo premuto il tasto, è possibile far ritornare l'intero sistema nella posizione di appoggio piana.

Rimessa in funzione

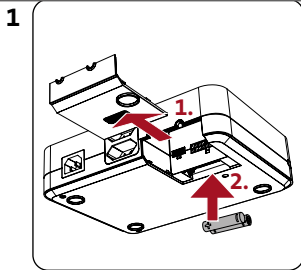
Agire sul tasto per rimettere in funzione il sistema, se è stato staccato dall'alimentazione elettrica per un tempo prolungato.

! La stazione base non è un caricatore

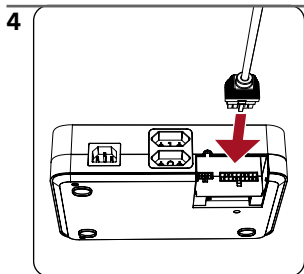
Messa in funzione



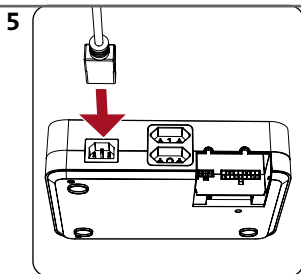
Tutti i sei punti di contatto dell'intelaiatura devono poggiare correttamente (longheroni laterali/supporto centrale)



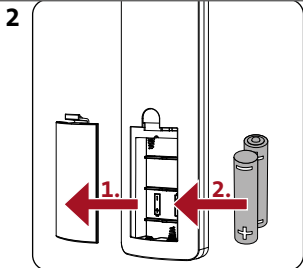
Inserire nella scatola di comando due batterie nuove AAA (non ricaricabili), fare attenzione alla corretta polarità! Quando la scatola di comando suona, la tensione della batteria è troppo ridotta > Sostituire le batterie



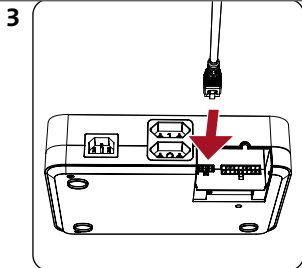
Collegare la scatola di comando al motore



Collegare il cavo di alimentazione alla scatola di comando e alla rete elettrica (la tensione di rete e la tensione in entrata indicata sulla targhetta devono essere identiche!)

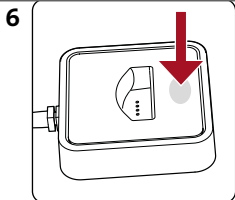


Inserire nel radiotrasmittitore manuale due batterie nuove AAA (non ricaricabili), fare attenzione alla corretta polarità!

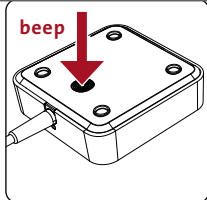


Collegare la scatola di comando alla stazione base

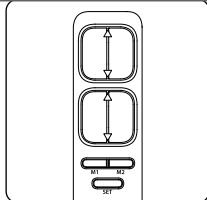
Stabilire il contatto tra il radiotrasmittitore e la scatola di comando



a) Premere 1 volta l'interruttore di reset della stazione base e rilasciarlo



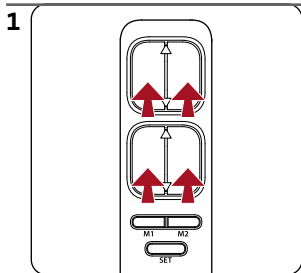
b) Tenere premuta la superficie contrassegnata sul retro della stazione base per 3 secondi



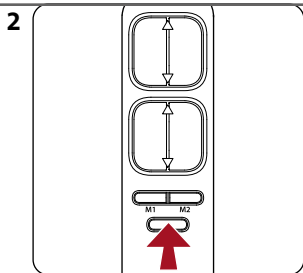
c) Memorizzare: entro 10 secondi premere un qualsiasi tasto del radiotrasmittitore

i Sostanzialmente, il collegamento è realizzato di fabbrica. La memorizzazione resta inalterata dopo una caduta di corrente, dopo aver rimosso la spina o dopo aver cambiato le batterie del radiotrasmittitore.

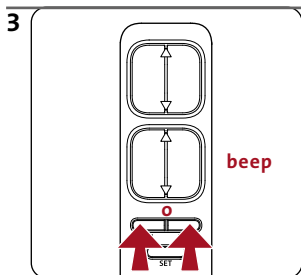
Memorizzazione della posizione del piano del letto



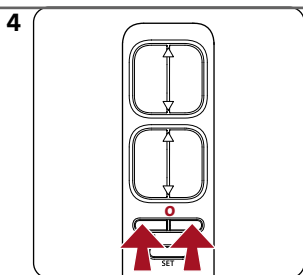
Portare il sistema letto nella posizione desiderata



Premere il tasto SET



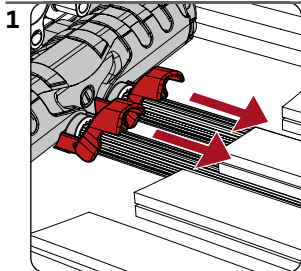
Memorizzare lo spazio di memoria M1 o M2 premendo il tasto



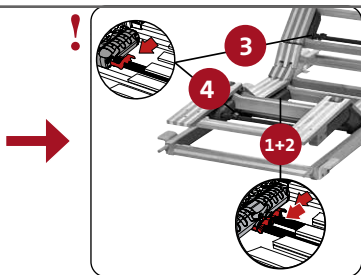
Portare il sistema letto da qualunque posizione in una posizione monitorata: tenere premuto il tasto M1 o M2 fino a raggiungere la posizione

Abbassamento di emergenza manuale in caso di mancanza di corrente

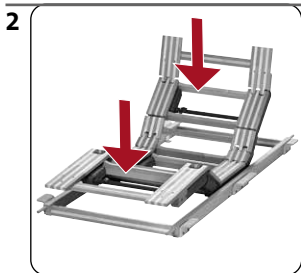
- ! Togliere il materasso e il molleggio:
nessuno deve essere coricato nel letto.



Tirate verso il centro del letto la leva rossa della zona che si desidera abbassare



La sequenza deve essere rispettata

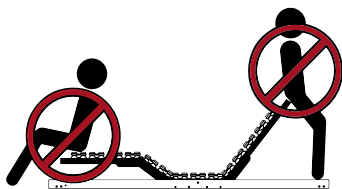


Quando la leva è tirata premere sulla zona corrispondente fino alla posizione orizzontale (è possibile che occorra esercitare una forza maggiore)

i Non appena torna la corrente, è possibile rimettere in funzione il sistema (un forte ma breve rumore al primo azionamento del radiotrasmittitore manuale dopo una caduta di corrente è normale = la ruota dentata sul motore scatta in posizione).

Indicazioni importanti

- **Usare il disgiuntore di rete affinché le batterie nella memoria non si scarichino inutilmente in caso di mancanza di corrente.**
- In caso di inutilizzo del sistema per un periodo prolungato, si raccomanda di rimuovere le batterie dal radiotrasmittitore e dalla scatola di comando e tenerle da parte.
- Il meccanismo di azionamento non è indicato per il funzionamento continuo. **Il sistema non può essere azionato per più di 2 minuti.** Dopo un funzionamento continuo di 2 minuti, occorre rispettare una pausa minima di 10 minuti.
- Evitare di sovraccaricare il lato della testa e quella dei piedi per non danneggiare il meccanismo di azionamento.



Cura e manutenzione

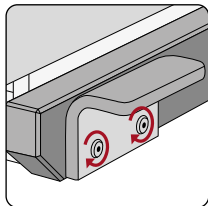
Se necessario, pulire l'intelaiatura con un panno asciutto.

Attenzione: staccare prima la spina di rete!

Il sistema complessivo non richiede manutenzione.

Oscillazione dell'umidità

Il legno massiccio non trattato reagisce all'oscillazione dell'umidità; se necessario, serrare le viti delle staffe di supporto.



Difetti di funzionamento

Difetto	Soluzione
I motori non funzionano	<ul style="list-style-type: none">• Verificare se c'è elettricità nella presa di corrente• Controllare la spina• Controllare la spina della stazione base• Cambiare le pile nella scatola di comando e nel radiotrasmittitore• Effettuare una rimessa in funzione• Ristabilire il contatto tra il radiotrasmittitore e la scatola di comando
Non si riesce a muovere completamente la superficie di appoggio	<ul style="list-style-type: none">• Controllare la zona di manovra delle parti del telaio e della leva

Se il difetto di funzionamento non può essere risolto con i precedenti provvedimenti, rivolgersi al proprio punto vendita Hüsler Nest.

Smaltimento



Rendere subito inutilizzabili gli apparecchi fuori uso. Staccare la spina e tagliare il cavo di alimentazione. Consegnare l'apparecchio elettrico al negozio o presso un centro di raccolta.



Non gettarlo nei rifiuti domestici!
Deve essere smaltito secondo le disposizioni locali.



Dati tecnici

Tensione in entrata	100 – 240V~ 10 A 50 – 60 Hz
Presca	2 max 2,5 A
Tensione di uscita	24V --- 3A
Numero motori	4
Tipi di motori	24 V DC
Carico massimo (distribuito uniformemente su tutta la superficie di appoggio)	150 kg
Forza di bloccaggio	9000 N
Forza di compressione	2 x 4500 N
Tipo di protezione del sistema completo	IP 20
Temperatura ambiente consigliata	da +10°C a +40°C
Umidità relativa	30% – 75%
Disgiuntore di rete 100%	✓
Fabbricato secondo VDE, classe di protezione II	✓
Testato LGA (sicurezza)	✓